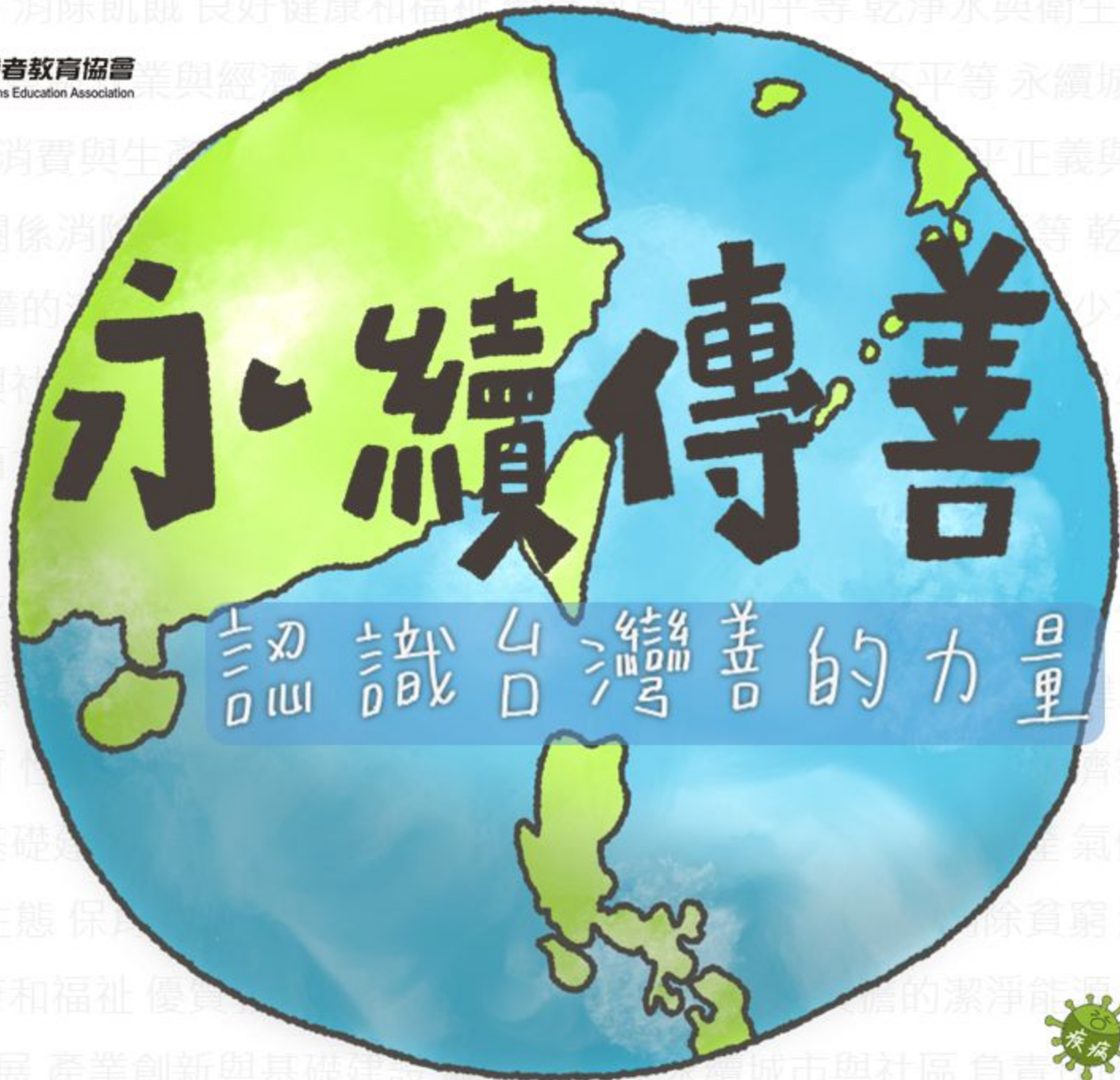




得勝者教育協會
Champions Education Association



永續傳善

認識台灣善的力量



伸出援手

「扶一把」



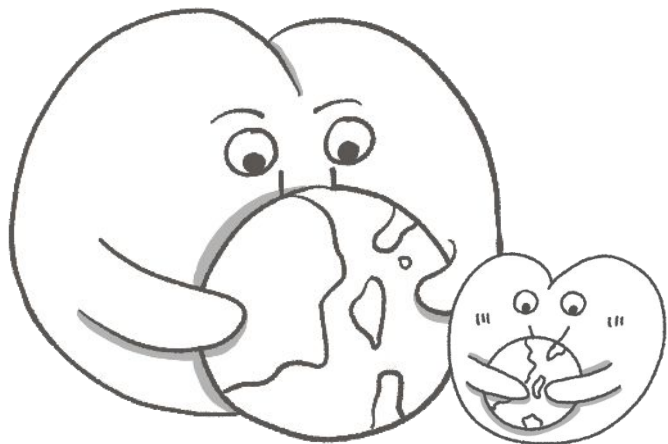
永續傳善

認識台灣善的力量

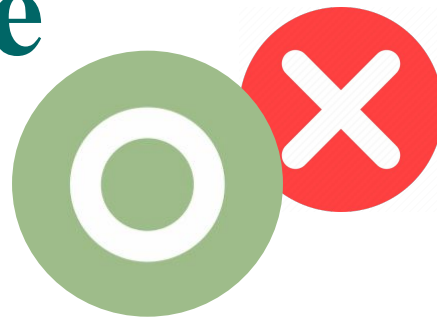


說到「113」，你會想到...？

SDG 5 性別平等



Game Time



- 請依照題目，回答對錯。
- 認為正確的，在頭上作「○」狀，同時蘿蔔蹲；認為錯誤的，在胸前比個大「X」，同時 剁腳。
- 動作太慢、回答錯誤、動作不確實或臨時變換動作，通通都淘汰坐下，活動結束時仍然站立者獲勝。

問題



1. 家暴只會發生在女性身上？

問題



1. 家暴只會發生在女性身上？



問題



2. 一定要有動手、讓人受傷，
才算是家庭暴力。

問題



2. 一定要有動手、讓人受傷，
才算是家庭暴力。



問題



3. 發生家暴時，
被打的那一方可以申請保護令。

問題



3. 發生家暴時，
被打的那一方可以申請保護令。



問題



4. 只有低收入家庭、教育程度低的人，
才會發生家庭暴力。

問題



4. 只有低收入家庭、教育程度低的人，
才會發生家庭暴力。



問題



5. 施暴者並非都有賭博、
酗酒或吸毒的習慣。

問題



5. 施暴者並非都有賭博、
酗酒或吸毒的習慣。



問題



6. 只有配偶、有血緣關係的家人，
才算是「家庭」暴力。

問題



6. 只有配偶、有血緣關係的家人，
才算是「家庭」暴力。



問題



7. 施暴者不一定是
缺乏愛心、長相凶暴的，
也可能是溫文有禮、高知識分子。

問題



7. 施暴者不一定是
缺乏愛心、長相凶暴的，
也可能是溫文有禮、高知識分子。



問題



8. 忍耐可以改善
一個施暴者的暴力行為。

問題



8. 忍耐可以改善
一個施暴者的暴力行為。



問題



9. 偶爾的口頭吵架，
也算是家庭暴力。

問題



9. 偶爾的口頭吵架，
也算是家庭暴力。



問題



10.發生家庭暴力事件時，
可找現代婦女基金會尋求協助。

問題



10. 發生家庭暴力事件時，
可找現代婦女基金會尋求協助。





問題

1. 家暴只會發生在女性身上？
2. 一定要有動手、讓人受傷，才算是家庭暴力。
3. 發生家暴時，被打的那一方可以申請保護令。
4. 只有低收入家庭、教育程度低的人，才會發生家庭暴力。
5. 施暴者並非都有賭博、酗酒或吸毒的習慣。
6. 只有配偶、有血緣關係的家人，才算是「家庭」暴力。
7. 施暴者不一定是缺乏愛心、長相凶暴的，也可能是溫文有禮、高知識分子。
8. 忍耐可以改善一個施暴者的暴力行為。
9. 偶爾的口頭吵架，也算是家庭暴力。
10. 發生家庭暴力事件時，可以找現代婦女基金會尋求協助。

永續傳善

認識台灣善的力量

主題遊戲詳解

老師可自由斟酌使用

若無，可直接跳至第 37張PPT繼續課程

永續傳善

認識台灣善的力量

第一題



家暴只會發生在女性身上？

Ans: 遭受家暴的受害者不分國籍、性別、性傾向。

第二題



一定要有動手、讓人受傷，才算是家庭暴力。

Ans：家庭暴力包括肢體暴力、精神暴力與經濟暴力。

精神暴力：如威脅、貶低、恐嚇、吼叫等等會讓人心生恐懼的言詞，跟蹤、監聽、在對方汽車上安裝GPS等行為，也可能構成精神暴力的一種；

經濟暴力：例如過度控制經濟、強迫對方當保證人、強迫過戶不動產等等。



第三題

發生家暴時，被打的那一方可以申請保護令。

Ans：保護令是現在台灣對於受暴者的一種保障，
可分為通常保護令、暫時保護令、緊急保護令。

第四題



只有低收入家庭、教育程度低的人，才會發生家庭暴力

Ans: 家庭暴力存在於各種經濟、教育、種族、宗教背景的家庭中，且不分性別。

第五題



施暴者並非都有賭博、酗酒或吸毒的習慣。

Ans: 數據上將近一半的施暴者並沒有酗酒或用藥的習慣，酒癮、藥物和賭博上癮，只是擴大施虐的可能或加重施暴的程度，而不是施虐的原因。



第六題

只有配偶、有血緣關係的家人，才算是「家庭」暴力。

Ans: 家庭暴力防治法規定離婚後的配偶、曾經在一起的情侶，以及未同居的親密關係伴侶也都是家庭暴力保護的對象。

第七題



施暴者不一定是缺乏愛心、長相凶暴的，也可能是溫文有禮、高知識分子。

Ans: 許多施暴者並非如我們所想的樣子；有某些施暴者是醫生、律師、政治家等專業人士，甚至有時施暴者是相當善體人意，他們可能只在家裡施暴，但在其他的社交場合，卻是溫文有禮，言行舉止都很有分寸。

第八題



忍耐可以改善一個施暴者的暴力行為。

Ans: 暴力行為必須了解暴力的本質，且雙方需要學習新的行為模式，才能真正改變。



第九題

偶爾的口頭吵架，也算是家庭暴力。

Ans: 家庭暴力須是長期受害，並且家暴的行為也必須是足以使受害者心中產生恐懼或痛苦，或是惡性傷害受害者自尊及自我意識，因此並非罵人吵架，就構成家庭暴力。

第十題



發生家庭暴力事件時，
可以找現代婦女基金會尋求協助

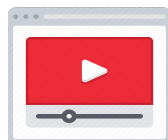
Ans：現代婦女基金會有專門為受暴者提供相關的協助。

永續傳善

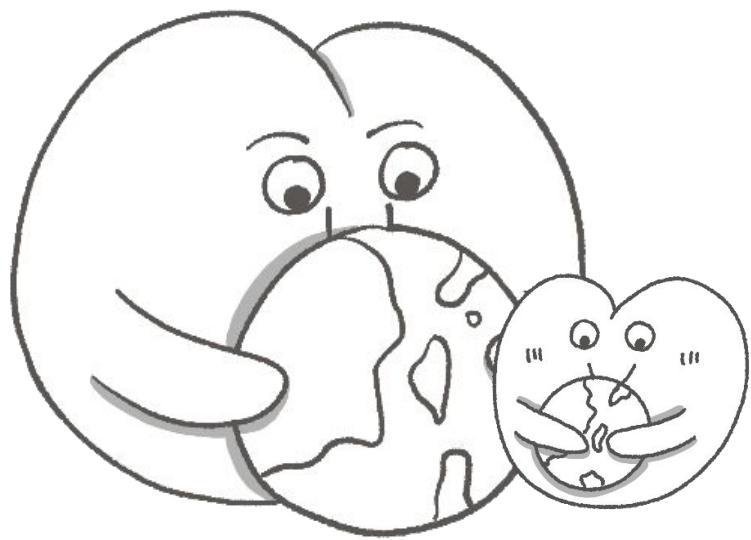
認識台灣善的力量



誰是現代婦女基金會？



影片->PLAY





- 影片中提到的是哪個單位？
- 現代婦女基金會的Logo上有什麼圖案？
分別有哪三個顏色？
- 依據影片中，現代婦女基金會提出每一年將近有多少萬個家庭的孩童在傷痛中成長？
- 現代婦女基金會提供哪些服務？

1. 現代婦女基金會對於協助受暴婦女提出「扶一把」的宣導口號，大家猜一猜，可由哪三個數字組成呢？



1. 現代婦女基金會對於協助受暴婦女提出「扶一把」的宣導口號，大家猜一猜，可由哪三個數字組成呢？

Ans:「扶一把」就是518，指在受暴婦幼危難時刻時伸出援手「扶一把」，協助他們度過生命的困境。



2. 你們覺得，現代婦女基金會除了幫助受暴媽媽及孩子以外，會不會服務受暴爸爸呢？



2. 你們覺得，現代婦女基金會除了幫助受暴媽媽及孩子以外，會不會服務受暴爸爸呢？

Ans: 事實上，雖稱為是現代「婦女」基金會，但服務對象不分性別、國籍、地位，就算是受暴者為男性，都是他們伸手「扶一把」的對象，只是現今在社會上受暴婦女的人數仍舊占多數。



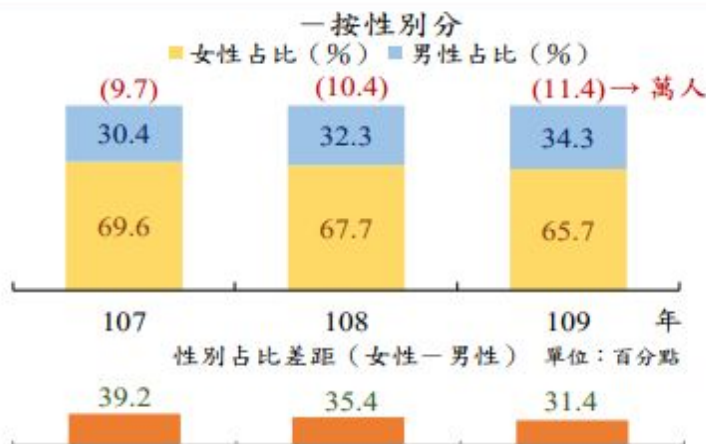
109年國情報告

(110年10月4日行政院主計總處公告)

109年家庭暴力事件通報案件被害人數增10.1%

一、107年起政府實施強化社會安全網計畫，擴大對高風險家庭之服務，並強化通報網絡及民眾防暴意識。依衛生福利部統計，109年家庭暴力事件通報案件被害人^①（以下簡稱被害人）計11.4萬人，較108年增1.0萬人或增10.1%，其中女性（增6.7%）占比65.7%，較男性（增17.1%）^②高31.4個百分點，性別占比差距呈縮減趨勢。

家庭暴力事件通報案件被害人狀況^①



二、按年齡別觀察，109年被害人集中在30-未滿65歲級距，合計占55.3%，兒童（12歲以下）及老人（65歲以上）則分別占12.1%及10.4%，較108年分別增0.9個百分點及增0.3個百分點。按性別及年齡別^①交叉觀察，109年被害人除男童占比高於女童外，其餘各年齡層之女性占比均高於男性，其中24-未滿50歲各年齡組之女性占比均逾7成，男性占比以6-未滿12歲之59.5%較大；性別占比差距除18歲以下兒童及少年小於20個百分點以外，其餘各年齡層差距均大於20個百分點，其中又以30-未滿40歲差距50.6個百分點較大。

志工服務

- 活動志工：協助舉辦各類活動
- 攝影志工：擅長拍影片及剪接
- 網路志工：創意設計
- 發票志工：協助基金會整理發票、兌獎

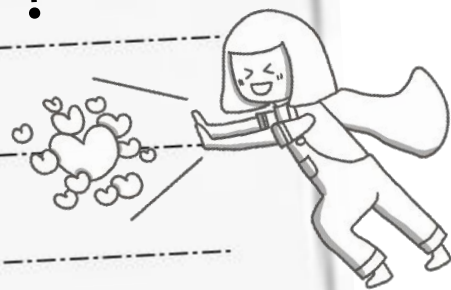
生活小改變〈我想寫一封信 ...〉

你身旁是否有人遭受家暴、

性侵害及性騷擾的人呢？給他 / 她寫封信吧！

若無，你可以寫下上完今天的課程以後，

你如何實踐關心他人的行動在你的生活當中
呢？



永續傳善

認識台灣善的力量



傳善小種子

凡事謙虛、溫柔、忍耐，

用愛心互相寬容

《聖經》

永續傳善

認識台灣善的力量

核心品德 - 溫和

能夠向他人表現體貼與關心



永續傳善

認識台灣善的力量

SDGs辨識員

我認為

這個單位正在做的事

可以推動...



5 性別平等



性別平等

提供家暴/性侵害/性騷擾(性別暴力)受害者協助、
受暴婦女經濟賦權

10 減少不平等



減少不平等

性別友善職場推動、性別歧視預防宣導

16 和平正義與 有力的制度



和平、正義及健全制度

家庭暴力/性侵害/性騷擾法律及制度建立、司法協助

永續傳善

認識台灣善的力量

把良善的力量傳出去
讓愛的行動不斷延續

傳善有你我，牽手世界往前走



學生課後問卷

- 可發下紙本問卷，或是掃描位於 學習單及PPT的QR Code，填寫學生問卷回饋表單！



**你的回饋非常重要
喔！**

永續傳善

認識台灣善的力量

(以下為擴充教案適用 內容)



永續傳善

認識台灣善的力量

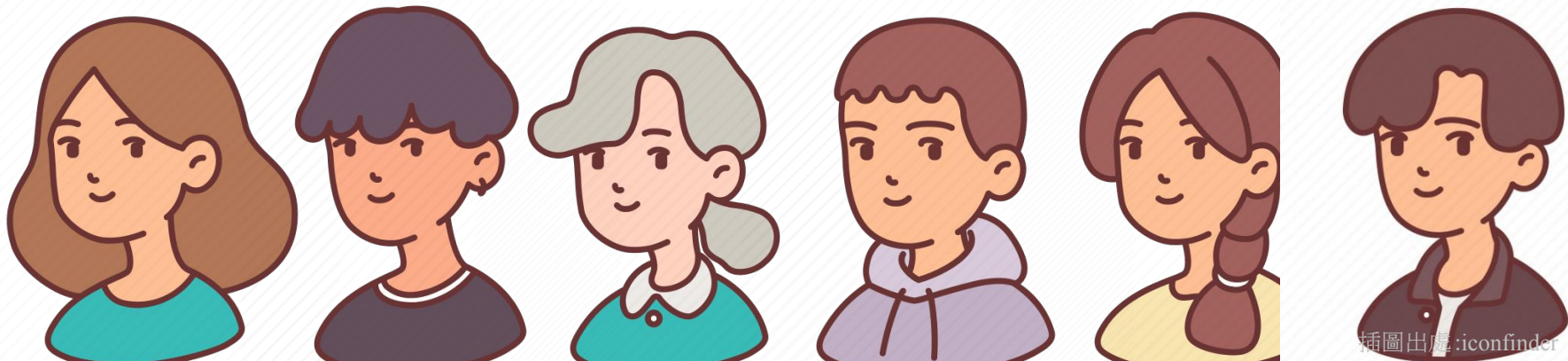


戀愛暴力

相處難不難？



根據台北市衛生局在 2018 年針對校園調查發現，現今有**超過 48%** 的高中生都有戀愛經驗，雖然並非在座的各位都有戀愛經驗，但是待會的題目可以就你自己而言，想想可以怎麼做 唷！



吵架時，你是哪一類型的人呢？

(A) 試著溝通清楚，不要讓心裡留下疙瘩

(B) 一有衝突就提分手

(C) 悶不吭聲，

把所有委屈都往肚子裡吞





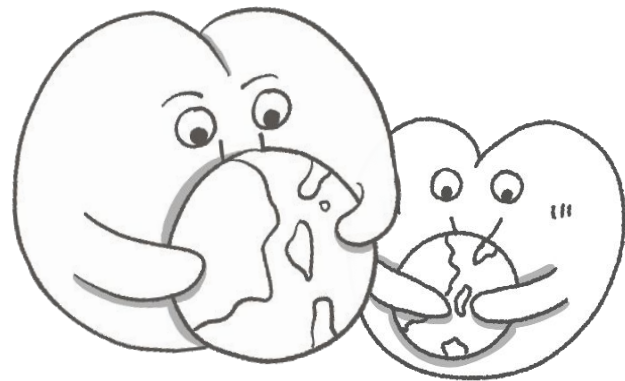
面對情緒有三招：

- 覺察情緒，看看情緒背後的原因是什麼？
- 抒發情緒
- 回到自己身上，面對個人議題



永續傳善

認識台灣善的力量



待會將演出一段小短劇，
大家請猜一猜在這當中
分別涵蓋哪五個戀愛事務機特性，
並分享你的看法。

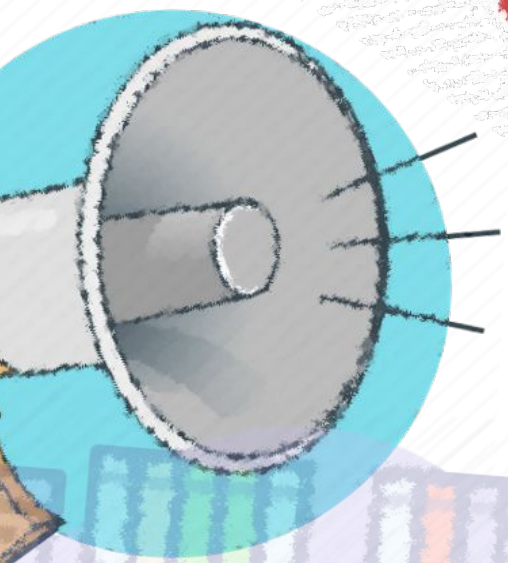
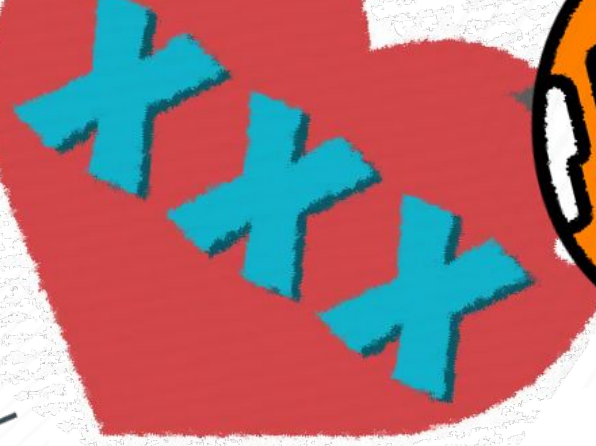
徵求愛演戲的各一位男同學、女同學！



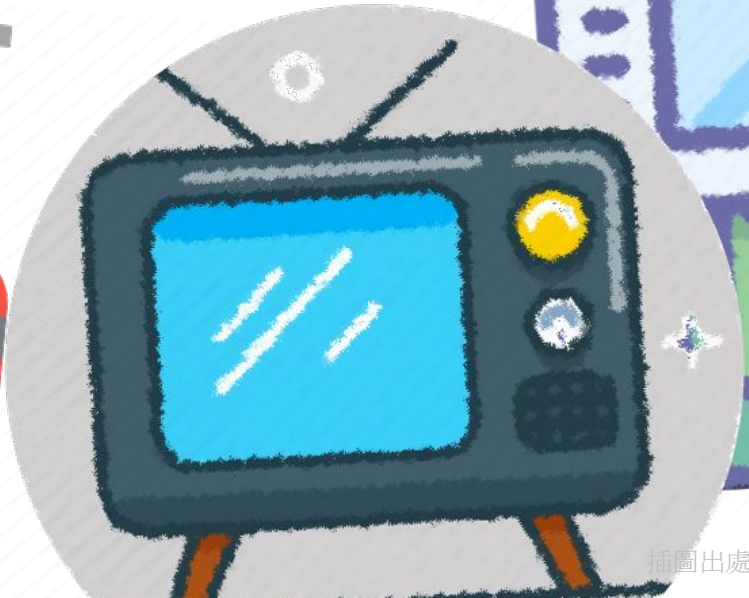
插圖出處
:iconfinde

永續傳善

認識台灣善的力量



戀愛事務機



插圖出處: iconfinder

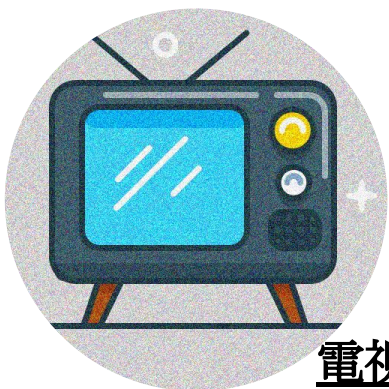


永續傳善

認識台灣善的力量



影印機
複製心中完美伴侶



電視機
掌控人心、賺熱淚



拳擊機
拳打腳踢、暴力發洩



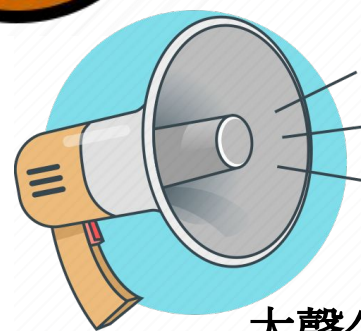
GPS衛星定位器
掌控追蹤行蹤



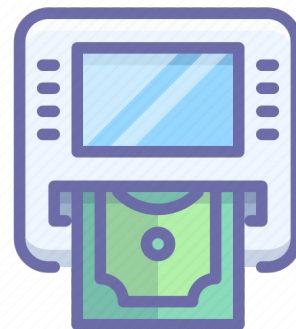
電子寵物機
任意使喚、專屬於她



情趣用品
強迫進行性行為



大聲公
咄咄逼人，出口成讎



提款機
不能自由使用金錢

永續傳善

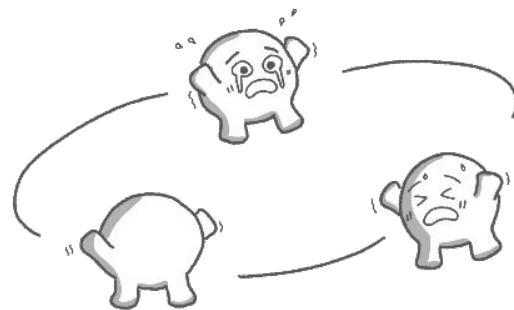
認識台灣善的力量

你看到哪些戀愛事務機的特性呢？



永續傳善

認識台灣善的力量



薛美眉 V.S 紀大鴻...

- 電子寵物機 -「你是我男友，就是要聽我的」
- 電視機 -「如果堅持要去，你就是在破壞我們的感情」
- 影印機 -「你難道不能像建志一樣 ...嗎？」
- GPS衛星定位器 -「不管你去哪，都要跟我 說！」
- 大聲公 -「薛美眉咄咄逼人，不讓大鴻有 說話的餘地」

戀愛暴力

可能發生在任何戀愛階段 (熱戀、磨合、分手、離婚等)，發生在任何人身上，不分性別、不分性傾向
留意警訊！避免自己成為受害者！

若是遇到自己無法解決的情況，
就要撥打110報警及113專線，
或是向學校輔導室、學生諮商中心、
以及各縣市家暴中心尋求幫助！



永續傳善

認識台灣善的力量

把良善的力量傳出去 讓愛的行動不斷延續

傳善有你我，牽手世界往前走

